

## ПРИКАЗ

04 марта 2022 г.

№ 56/01-07

г. Реж

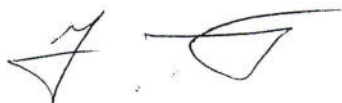
**О внесении изменений в Приказ Управления образования Администрации Режевского городского округа от 29.12.2021 № 388/01-07 «Об утверждении Положения о XV Фестивале проектов «Планета открытий» среди обучающихся общеобразовательных учреждений и организаций дополнительного образования Режевского городского округа 2021/2022 учебного года»**

В связи с изменениями в плане работы Управления образования Администрации Режевского городского округа

### **ПРИКАЗЫВАЮ:**

Изложить Положение о XV Фестивале проектов «Планета открытий» среди обучающихся общеобразовательных учреждений и организаций дополнительного образования Режевского городского округа 2021/2022 учебного года, утверждённого приказом Управления образования Администрации Режевского городского округа от 29.12.2021 № 388/01-07, в новой редакции (прилагается).

Заместитель начальника  
Управления образования



И.А. Кузьмина

Утверждено  
приказом Управления образования  
от 04 марта 2022 г. № 56/01-07  
«О внесении изменений в  
Приказ Управления образования  
Администрации Режевского  
городского округа от 29.12.2021  
№ 388/01-07»

## **ПОЛОЖЕНИЕ**

### **о XV Фестивале проектов «Планета открытий» среди обучающихся общеобразовательных учреждений и организаций дополнительного образования Режевского городского округа 2021/ 2022 учебного года**

#### **I. Общие положения**

Настоящее Положение определяет цели, задачи, порядок проведения муниципального этапа XV Фестиваля проектов «Планета открытий» (далее – Фестиваль).

Мероприятие проводится отделом методического сопровождения Муниципального казенного учреждения «Центр сопровождения учреждений, подведомственных Управлению образования Администрации Режевского городского округа» (далее – ОМС МКУ ЦСУ) для обучающихся Режевского городского округа **19 марта 2022 года** на базе общеобразовательных учреждений: МБОУ СОШ № 1, МАОУ СОШ № 2, МБОУ СОШ № 3, МБОУ СОШ № 4, МБОУ СОШ № 5, МБОУ СОШ № 7, МАОУ СОШ № 10, МАОУ СОШ № 44 с соблюдением санитарно-эпидемиологических требований.

Фестиваль направлен на развитие интеллектуально-творческого потенциала личности обучающихся путем совершенствования познавательных способностей, умений и навыков исследовательской деятельности, компетентности в области проектных и информационно-коммуникационных технологий, а также на выявление наиболее способных и одаренных детей.

#### **II. Цели и задачи Фестиваля**

##### ***Цели Фестиваля:***

1. Развитие познавательных интересов и научно-исследовательской деятельности обучающихся, выявление и поддержка интеллектуально и творчески одаренных школьников в области научной, исследовательской, творческой и социально значимой практической деятельности.

2. Приобретение учащимися функциональных навыков исследования в процессе проектной деятельности, индивидуальной и командной работы, а также публичного выступления.

3. Повышение профессиональной и социальной активности педагога.

4. Формирование навыков сотрудничества участников образовательных отношений.

### ***Основные задачи:***

1. Развивать познавательные и исследовательские интересы, самостоятельность учащихся в осмыслении явлений, событий, процессов через деятельностный подход.

2. Способствовать формированию социально адаптивной, творческой личности, обладающей навыками самостоятельной научно-исследовательской работы.

3. Мотивировать школьников на занятия учебно-исследовательской, опытно-экспериментальной работой, имеющей практическое значение для развития науки, промышленности, экономики, культуры и искусства Уральского региона.

4. Выявлять лучшие проектно-исследовательские работы школьников, которые могут быть рекомендованы к участию в конкурсах, олимпиадах и других мероприятиях проектного характера на областном и федеральном уровнях.

5. Формировать у обучающихся ключевые компетенции.

6. Совершенствовать профессионализм педагога.

### **III. Учредители и организаторы Фестиваля**

3.1. Учредителем Фестиваля проектов является Управление образования Администрации Режевского городского округа.

3.2. Вопросы организации и проведения Фестиваля находятся в ведении отдела методического сопровождения МКУ ЦСУ.

3.3. Подготовка и проведение Фестиваля осуществляется организационным комитетом (далее – оргкомитет), который выбирается из числа специалистов, методистов МКУ ЦСУ.

3.4. Оргкомитет осуществляет сбор материалов участников на бумажных и электронных носителях, распределение учащихся по секциям, подготовку грамот, удостоверений и сертификатов авторам и руководителям проектов, подведение итогов и награждение участников, формирование и оформление «банка» проектных работ (с презентациями).

#### IV. Участники Фестиваля

4.1. Участие в Фестивале проектов могут принять обучающиеся 2 – 11 классов общеобразовательных учреждений Режевского городского округа, а также организаций дополнительного образования.

4.2. **Допускаются индивидуальные и групповые проекты (количество участников проекта - до 7 человек).**

4.3. В качестве руководителя конкурсной работы может выступать один педагог или группа педагогов.

#### V. Тематика, порядок и сроки проведения Фестиваля

5.1. XV Фестиваль проектов состоится **19 марта 2022 года в очном формате.**

5.2. Тема Фестиваля проектов 2021/2022 учебного года – **«Планета открытий».**

5.3. Фестиваль состоит из трёх последовательно проводимых этапов:

**Первый этап (школьный)** проходит в образовательных учреждениях **до 3 марта года.** На I этапе могут представлять работы все желающие из числа обучающихся 2 – 11 классов общеобразовательных организаций всех типов и видов. Участниками II этапа являются победители I этапа.

**Второй этап (заочный)** предусматривает предварительную оценку работ. В организационный комитет направляются:

- работы, признанные лучшими по итогам I этапа;
- скан-копия протокола жюри школьного этапа (в формате PDF), заверенная директором и печатью образовательного учреждения (см. Приложение 4).
- заявка на участие в муниципальном этапе (регистрация открыта до 05.03.2021) по ссылке:

[https://docs.google.com/forms/d/e/1FAIpQLSc33gNiBJY7gCg1kgyRx36UL\\_pvh4LAb9arx17JUOZ8NKc5-Q/viewform?usp=sf\\_link](https://docs.google.com/forms/d/e/1FAIpQLSc33gNiBJY7gCg1kgyRx36UL_pvh4LAb9arx17JUOZ8NKc5-Q/viewform?usp=sf_link)

Образовательная организация направляет zip – архив с работами участников Фестиваля и протоколом жюри школьного этапа на электронную почту [metodistreh9@gmail.com](mailto:metodistreh9@gmail.com) с обязательным указанием **темы письма: «ФП\_краткое наименование образовательного учреждения».**

**Третий этап (очный)** – муниципальный, защита проектов.

5.4. План проведения Фестиваля проектов по датам (см. таблицу 1).

5.5. Площадки проведения секций Фестиваля проектов (см. таблицу 1.1).

5.6. Образовательное учреждение может представить **по одному проекту на каждую секцию**, если общая численность учащихся – менее 500 человек. Образовательное учреждение имеет право заявить **по 1 – 2 проекта на каждую секцию**, если общая численность обучающихся составляет более 500 человек.

### План проведения Фестиваля проектов по датам

Сроки проведения	Содержание деятельности
до 03.03.2022 г.	Школьный этап Фестиваля проектов
до 05.03.2022 г.	Предоставление заявки на участие
11.03.2022 г.	Предоставление проектов и протоколов школьного этапа в электронном виде на e-mail: <a href="mailto:metodistreh9@gmail.com">metodistreh9@gmail.com</a> (паспорт проекта обязателен)
14.03.2022 г.	Организационно-методическое совещание членов жюри Фестиваля, предварительная оценка проектов
19.03.2022 г.	Муниципальный этап Фестиваля проектов, защита проектов

Таблица 1.1.

### Площадки проведения секций Фестиваля проектов

№ п/п	Площадка проведения	Секции
1.	МБОУ СОШ № 1	IV секция здоровый образ жизни (здоровьесбережение; охрана здоровья; технологии и средства реабилитации; физическая культура; основы безопасности жизнедеятельности).
2.	МАОУ СОШ № 2	IX секция для обучающихся: - 2-3 класс; - 4-5 класс.
3.	МБОУ СОШ № 3	VII секция наук о природе (химия, биология, география).
4.	МБОУ СОШ № 4	VIII секция физики, математики, экономики.
5.	МБОУ СОШ № 5	V секция предпринимательской деятельности (бизнес-проекты).
6.	МБОУ СОШ № 7	VI секция информационных технологий (программирование, информационные технологии).
7.	МАОУ СОШ № 10	I секция гуманитарная (лингвистика; русский язык; иностранные языки, литературоведение; литературное творчество); II секция историческая (история; краеведение; обществознание; просветительская деятельность по изучению и сохранению культурных и исторических объектов; развитие детских и молодёжных общественных объединений этнография).
8.	МАОУ СОШ № 44	III секция культурология и искусствоведение (культурное наследие; народные ремесла; искусствоведение; топонимика; дизайн; декоративно-прикладное искусство).

5.7. Если в секции заявлено пять и более проектов, то выявляется один победитель и два призёра. Если в секции представлено менее пяти проектов, то присуждаются призовые места только в том случае, если проект набрал не менее 50 % от максимального количества баллов.

## VI. Основные требования к конкурсным работам и их защите

6.1. Защита проектов представляет собой публичное выступление участников и проходит по секциям, учитывающим возрастные особенности авторов, предметные области и типы проектов.

Защита проекта проводится по 4-м возрастным группам:

- 1 группа - 2-3 класс.
- 2 группа - 4-5 класс;
- 3 группа - 6-7 класс;
- 4 группа - 8-11 класс.

На муниципальный этап Фестиваля принимаются следующие типы проектов:

- исследовательские проекты;
- творческие проекты;
- социальные проекты;
- прикладные проекты (практико-ориентированные);
- инновационные проекты (в том числе исследования и разработки по робототехнике, электронике и нано-технологиям).

**Под исследованием** подразумевается деятельность учащихся, направленная на решение творческой, исследовательской проблемы (задачи) с заранее неизвестным решением и предполагающая наличие основных этапов, характерных для научного исследования. В рамках исследовательского проекта моделируется ситуация реального научного поиска, используется его логика и структура. Такая работа проводится на основе доказательства актуальности темы, определения цели, объекта, предмета, методов исследования, выдвижения гипотезы и детализации ее положений в задачах, аргументированного выбора методов исследования, проведения различного рода экспериментов, глубокого осмысления полученной информации и формулирования выводов в соответствии с поставленными задачами, определение новых проблем для дальнейшего развития решения. Отличительными признаками учебно-исследовательской деятельности являются элементы:

- практическая методика исследования выбранного явления;
- собственный экспериментальный материал;
- анализ собственных данных и вытекающие из него выводы.

Результатом исследовательского (научно-исследовательского) проекта является статья/публикация, отчет, аналитический обзор, заявки на научный грант, методического пособия.

**Творческий проект** – самостоятельная или коллективная работа учащихся, предусматривающая создание готового изделия или получение полезного общественного результата, и содержащая субъективную и объективную новизну. Например, овладение новыми способами отделки или обработки материалов, обработка оригинальной конструкции или формы изделия и т.д.

Под **социальным проектом** понимается самостоятельная или коллективная деятельность учащихся, направленная на приобщение детей к общественной деятельности, достижение социально значимой цели, поддержание духовных и материальных ценностей в условиях социального социума.

- Нацелен на решение социальных задач, отражающих интересы участников проекта или внешнего заказчика.

- Чётко обозначен с самого начала результат деятельности его участников, который может быть использован в жизни класса, школы микрорайона, города, государства.

**Прикладной (практико-ориентированный) проект** – проект, основной целью которого является решение прикладной задачи. Результатом такого проекта может быть разработанное и обоснованное проектное решение, бизнес-план или бизнес-кейс, изготовленный продукт или его прототип и т.п.

В проектах необходимо четко обозначить достижения автора в области применения результатов или практическую значимость для сообщества; проблема, затронутая в работе должна быть оригинальной или должно быть оригинальным ее решение. Ценным является творчество, практическая значимость, открытие и генерация новых идей, может быть необычных, но обоснованных.

**Под инновационным проектом** понимается авторский вариант решения стратегической задачи, результатом которого является инновационный продукт, готовый к распространению.

6.2. Тематика проектов должна отражать культурные события всероссийского масштаба, приоритеты развития региона, проблемы муниципального образования, конкретной образовательной организации и ориентироваться на актуальные проблемы социально-экономического, общественно-политического, социокультурного и гуманитарного характера. Проекты должны быть социально значимыми.

6.3. Результаты выполненных проектов должны быть «осязаемыми»: если это теоретическая проблема - то конкретное ее решение, если практическая – конкретный результат, готовый к использованию (на уроке, в школе, в жизни). В результатах работы необходимо представить положительные изменения, которые могут произойти при реализации проекта.

6.4. Предпочтительны проекты, направленные на:

- развитие территориального социокультурного комплекса и инфраструктуры с участием образования, бизнес-сообществ, партнеров;
- развитие просветительской деятельности в молодежной среде по аспектам изучения историко-культурного наследия уральских городов и сел, традиций народов, населяющих край, ориентированных на укрепление и сохранение дружественных связей, с опорой на различные виды искусства;
- развитие молодежного предпринимательства в сфере экономики, новых технологий, т.е. проекты, представляющие собой описание перспективных для тиражирования в региональную практику продуктивных моделей нововведений и молодежных инноваций
- развитие поликультурной коммуникации с ориентацией на общечеловеческие культурно-исторические ценности, отражающие памятные события и юбилейные даты года.

6.5. Реферативные и описательные работы, а также работы, списанные из сети Интернет, к рассмотрению не принимаются и не оцениваются.

6.6. Представленные проекты рассматриваются по следующим направлениям:

6.6.1. «Гуманитарное»:

- **I секция** гуманитарная (лингвистика; русский язык; иностранные языки, литературоведение; литературное творчество);

- **II секция** историческая (история; краеведение; обществознание; просветительская деятельность по изучению и сохранению культурных и исторических объектов; развитие детских и молодёжных общественных объединений, этнография).

6.6.2. «Социокультурное»:

- **III секция** культурология и искусствоведение (культурное наследие; народные ремесла; искусствоведение; топонимика; дизайн; декоративно-прикладное искусство);

- **IV секция** здоровый образ жизни (здоровьесбережение; охрана здоровья; технологии и средства реабилитации; физическая культура; основы безопасности жизнедеятельности).

6.6.3. «Социально-экономическое»:

- **V секция** предпринимательской деятельности (бизнес-проекты);

- **VI секция** информационных технологий (программирование, информационные технологии);

6.6.4. «Естественно-научное»:

- **VII секция** наук о природе (химия, биология, география).

6.6.5. «Физико-математическое»:

- **VIII секция** физики, математики, экономики.

6.7. Защита проекта может сопровождаться презентацией, демонстрацией продукта деятельности. **Время выступления не должно превышать 7 минут** (в случае несоблюдения регламента защиты, комиссия вправе остановить выступающего).

6.8. Если количество заявленных работ менее или равно четырем, то секция не проводится, а проекты передаются в секцию, схожую по направленности представленных проектов, с включением этих работ в общий список работ данной секции.

6.9. Требования к оформлению работ и критерии оценивания:

6.9.1. Исследовательские проекты должны содержать следующие составляющие:

- *Титульный лист* с названием образовательного учреждения (вверху страницы), темой проекта, указанием ФИО и класса автора работы, ФИО и должности руководителя работы, местом и годом исполнения (внизу страницы).

- *Содержание* (с указанием разделов работы и страниц, на которых они размещаются).

- *Введение* с описанием актуальности работы, целью (целями), задачами и указанием гипотезы исследования. Введение должно содержать оценку современного состояния решаемой проблемы, обоснование необходимости проведения работы.

- *Теоретическая часть*, построенная на основании анализа источников информации (не менее 5 источников). Допускается использование Интернет-



ресурсов с их обязательным указанием в разделе «Список использованных источников информации». В теоретической части обязательно использование ссылок на источники информации, соблюдение культуры цитирования. Теоретическая часть должна иметь название и разделы (возможны подразделы).

- *Практическая часть* с изложением *собственных* наблюдений и (или) экспериментов, а также их обсуждение и анализ. В качестве методов исследования, служащих основой практической части возможны наблюдение, эксперимент, социологический опрос. Практическая часть должна иметь название и может иметь разделы (подразделы).

- *Заключение* с изложением *собственных результатов (выводов)* исследования.

- *Список использованных источников информации*, который может включать разделы – Печатные источники и Интернет-ресурсы. Печатные источники представляются в алфавитном порядке с указанием выходных данных (авторов, названия книги /статьи/, издательства, года издания, страниц). При указании Интернет-ресурсов желательно обозначать название сайта, с которого использовалась информация.

- Наличие *иллюстративного материала*, выявляющего основные этапы и составляющие проведенного исследования (в тексте работы или в приложении к ней).

Проектная работа по желанию автора может содержать *приложение*, в котором могут быть размещены материалы иллюстративного характера, измерительные материалы (тесты, анкеты) и другая информация.

6.9.2. Творческие проекты должны содержать следующие составляющие:

- *Титульный лист* с названием образовательного учреждения (вверху страницы), темой проекта, указанием ФИО и класса автора работы, ФИО и должности руководителя работы, местом и годом исполнения (внизу страницы).

- *Содержание* (с указанием разделов работы и страниц, на которых они размещаются).

- *Введение* с описанием актуальности работы, её целью (целями) и задачами. Введение должно содержать оценку современного состояния решаемой проблемы, обоснование необходимости проведения работы.

- *Основную часть*, которая может включать:

- анализ источников информации по теме работы (не менее 3-х источников);

- собственные творческие произведения (эссе, рассказы, стихи, сочинения);

- описание собственной творческой или социально-активной, природоохранной деятельности.

- творческие продукты - рисунки, плакаты, фотографии, композиции; видеоролик, видеофильм, презентация с музыкальным сопровождением. Все творческие продукты должны быть названы. Основная часть должна иметь название и может иметь разделы (подразделы).

- *Заключение* с изложением *собственных результатов (выводов)* по проекту.

- Наличие *иллюстративного материала* (если он не представлен в основной части).

Творческий проект по желанию автора может содержать *приложение*, в котором могут быть размещены материалы иллюстративного характера, измерительные материалы (тесты, анкеты), компакт-диск с информацией и другие материалы.

Как исследовательские, так и творческие проекты по желанию автора работы могут сопровождаться *видеороликами* (иллюстрирующими ход, результаты деятельности).

### 6.9.3. Требования к оформлению проектов:

#### Для исследовательских проектов:

поля стандартные (левое – 3 см., правое – 1,5 см, верхнее и нижнее – по 2 см.), шрифт TimesNewRoman, кегль 14, междустрочный интервал – 1,5, выравнивание текста по ширине, абзацный отступ – 1 или 1,25 см., нумерация страниц внизу страницы по центру. Заголовки и подзаголовки выделяются полужирным шрифтом. **Объём работы** без приложений для учащихся 3 - 4 классов – не менее 10 страниц; для учащихся 5 – 7 классов – не менее 15 страниц; для учащихся 8 – 11 классов – не менее 20 страниц. Иллюстративный материал (схемы, графики, диаграммы, таблицы, рисунки, фотографии) должен быть подписан.

#### Для творческих проектов:

Напечатанная на бумажном носителе (описательная) часть проекта: поля стандартные (левое – 3 см., правое – 1,5 см, верхнее и нижнее – по 2 см.), шрифт TimesNewRoman, кегль 14, междустрочный интервал – 1,5, выравнивание текста по ширине, абзацный отступ – 1 или 1,25 см., нумерация страниц внизу страницы по центру. Заголовки и подзаголовки выделяются полужирным шрифтом. **Объём работы** – по усмотрению автора, но не менее 10 страниц. Иллюстративный материал (схемы, графики, диаграммы, таблицы, рисунки, фотографии) должен быть подписан.

## VII. Критерии и порядок оценки конкурсных работ

7.1. 19 марта 2022 года после публичной защиты проектов членами жюри подводятся итоги в рамках каждой секции.

7.2. Работа членов жюри предполагает два этапа: на предварительной проверке 14.03.2022 г. оценивается письменная часть проекта, 19.03.2022 г. – оценка устной защиты по критериям, указанным в разделе VII.

7.3. Решение членов жюри является окончательным.

7.4. Критерии оценки работ обучающихся 2-5 классов (см. таблицу 2).

7.5. Критерии оценки работ обучающихся 6-11 классов (см. таблицы 3-5).

7.6. Листы оценки работ обучающихся (Приложение 1, Приложение 2).

Таблица 2

### Критерии оценки работ обучающихся 2-5 классов

Предварительная (заочная) оценка проекта.	<b>Критерий 1.1. Соответствие требованиям оформления письменной части</b>		
	Титульный лист Оглавление Введение Основная часть Заключение Библиография Приложения (могут отсутствовать)		
	<b>1 балл</b>	<b>2 балла</b>	<b>3 балла</b>
	Предприняты <b>попытки оформить</b> работу в соответствии с установленными правилами, придать ей соответствующую структуру	Письменная часть работы оформлена с опорой на <b>установленные правилами</b> порядок и четкую структуру, допущены незначительные ошибки в оформлении	Работа отличается четким и грамотным оформлением <b>в точном соответствии с установленными правилами</b>
	<b>Критерий 1.2. Актуальность и значимость темы проекта (введение)</b>		
	<b>1 балл</b>	<b>2 балла</b>	<b>3 балла</b>
	Актуальность темы проекта и ее значимость для ученика обозначены фрагментарно <b>на уровне утверждений</b> (только названа)	Актуальность темы проекта и ее значимость для ученика обозначены на уровне утверждений, <b>приведены основания.</b> Сформулирована проблема (выдвинута гипотеза), но не <b>обоснована</b> ,	Актуальность темы проекта и ее значимость раскрыты и обоснованы исчерпывающе, тема имеет актуальность и значимость не только для ученика, но и для общества Проблема сформулирована (выдвинута гипотеза), <b>обоснована</b>
	<b>Критерий 1.3. Поиск, отбор и адекватное использование информации (осн. часть)</b>		
	<b>1 балл</b>	<b>2 балла</b>	<b>3 балла</b>
	Работа содержит <b>незначительный объем</b> подходящей информации из <b>ограниченного</b> числа однотипных <b>источников</b>	Работа содержит <b>достаточный объем</b> подходящей информации из <b>однотипны источников</b>	Работа содержит <b>достаточно полную</b> информацию из <b>разнообразных</b> источников

<b>Очное оценивание</b>	<b>Критерий 1.4. Анализ хода работы, выводы и перспективы (заключение)</b>		
	<b>2 балла</b>	<b>3 балла</b>	<b>1 балл</b>
	Анализ заменен <b>кратким описанием</b> хода и порядка работы	Представлен <b>развернутый обзор</b> работы по достижению целей, заявленных в проекте	Представлен <b>исчерпывающий анализ</b> ситуаций, складывавшихся в ходе работы, сделаны необходимые выводы, намечены перспективы работы
	<b>Критерий 2.1. Использование средств наглядности, технических средств</b>		
	<b>1 балл</b>	<b>2 балла</b>	<b>3 балла</b>
	Средства наглядности ( <b>не обязательно презентация в Power Point</b> ), в т.ч. ТСО, используются фрагментарно, не выдержаны основные требования к дизайну презентации	Средства наглядности ( <b>не обязательно презентация в Power Point</b> ), в т.ч. ТСО, используются, выдержаны основные требования к дизайну презентации, отсутствует логика подачи материала, нет согласованности между презентацией и текстом доклада	Средства наглядности ( <b>не обязательно презентация в Power Point</b> ), в т.ч. ТСО, используются, выдержаны основные требования к дизайну презентации, подача материала логична, презентация и текст доклада полностью согласованы
	<b>Критерий 2.2. Соблюдение регламента защиты (не более 5–7 мин.) и степень воздействия на аудиторию</b>		
	<b>1 балл</b>	<b>2 балла</b>	<b>3 балла</b>
	Материал изложен с учетом регламента, однако автору <b>не удалось заинтересовать</b> аудиторию	Автору удалось вызвать интерес аудитории, но он <b>вышел за рамки</b> регламента	Автору удалось вызвать интерес <b>аудитории и уложиться в регламент</b>
	<b>Критерий 2.3. Культура речи (четкость, точность, убедительность, лаконичность)</b>		
	<b>1 балл</b>	<b>2 балла</b>	<b>3 балла</b>
	Содержание всех элементов выступления дает представление о проекте; присутствует культура речи, наблюдаются немотивированные отступления от заявленной темы в ходе выступления.  Чтение выступления.	Содержание всех элементов выступления дает представление о проекте; присутствует культура речи, немотивированные отступления от заявленной темы в ходе выступления отсутствуют.  Чтение и говорение	Содержание всех элементов выступления дает представление о проекте; наблюдается правильность речи; точность устной и письменной речи; четкость речи, лаконизм, немотивированные отступления от заявленной темы в ходе выступления отсутствуют. Говорение.

<b>Критерий 2.4. Качество проектного продукта</b>		
<b>1 балл</b>	<b>2 балла</b>	<b>3 балл</b>
<p>Проектный продукт <b>полезен после доработки, круг лиц</b>, которыми он может быть востребован, <b>указан неявно</b></p> <p>Проектный продукт <b>не соответствует большинству требований</b> качества (эстетика, удобство использования, соответствие заявленным целям)</p>	<p>Проектный продукт <b>полезен, круг лиц</b>, которыми он может быть востребован <b>указан</b>.</p> <p><b>Названы потенциальные потребители и области использования</b></p> <p>Продукт <b>не полностью</b> соответствует требованиям качества</p>	<p>Продукт <b>полезен</b>.</p> <p><b>Указан круг лиц</b>, которыми он будет востребован.</p> <p>Сформулированы <b>рекомендации</b> по использованию полученного продукта, спланированы <b>действия по его продвижению</b></p> <p>Продукт <b>соответствует</b> требованиям качества (эстетичен, удобен в использовании, соответствует заявленным целям)</p>

## Критерии оценки работ обучающихся 6–11 классов

Таблица 3

### 7.5.1. Критерии оценки содержания проектов (до 45 баллов):

№	Критерий	Высокий уровень выполнения		Средний уровень выполнения		Низкий уровень выполнения	
		Характеристика	Кол-во баллов	Характеристика	Кол-во баллов	Характеристика	Кол-во баллов
1	Целеполагание	Актуальность выбранной темы; четкая постановка проблемы. Проблема, цель и задачи соответствуют друг другу и раскрывают способы (пути, направления) решения проблемы	<b>7-9 баллов</b>	Формулировка проблемы корректна, либо формулировка проблемы отсутствует. Цель работы и задачи сформулированы, но не соотношены с проблемой	<b>4-6 баллов</b>	Цель и задачи работы сформулированы неконкретно; проблема, цель и задачи не согласованы между собой.	<b>0-3 балла</b>
2	Анализ области исследования	Рассмотрены авторитетные авторские позиции по данной теме; проведен их анализ и сопоставление. Анализ области исследования произведен на основе 10-15 источников. Соблюдена этика цитирования литературных источников.	<b>7-9 баллов</b>	Исследование строится на анализе одной- двух авторских позиций по данной теме; проведен неполный сопоставительный анализ, либо представлены только цитаты авторских работ без их анализа. Анализ области исследования проведен на основе 6-9 источников. Этика цитирования литературных источников соблюдена, либо отсутствуют ссылки на некоторые источники.	<b>4-6 баллов</b>	Перечислены несколько авторов, проводивших исследования по данной теме; анализ отсутствует. Анализ области исследования проведен на основе 2- 5 источников. Этика цитирования литературных источников соблюдена, либо отсутствуют ссылки на некоторые или все источники.	<b>0-3 балла</b>
3	Методика исследования	Выбор методов исследования, согласованных с поставленной целью и задачами.	<b>7-9 баллов</b>	Методы исследования согласуются с поставленной целью и задачами; но не все заявленные методы используются в работе.	<b>4-6 баллов</b>	Методы исследования не согласуются с поставленной целью и задачами.	<b>0-3 балла</b>

№	Критерий	Высокий уровень выполнения		Средний уровень выполнения		Низкий уровень выполнения	
		Характеристика	Кол-во баллов	Характеристика	Кол-во баллов	Характеристика	Кол-во баллов
4	Качество результата	Логичное изложение материала; практическая значимость работы; обоснованные выводы, соответствующие поставленным целям, и задачам; изложение выполнено в соответствии с научным стилем, в работе выдержано единство стиля; отсутствие стилистических и орфографических ошибок.	<b>7-9 баллов</b>	Нарушена логика изложения материала; обозначена практическая значимость работы; выводы носят обобщающий характер, не связаны с поставленной целью и задачами в полном объеме; нарушено единство стиля; присутствуют стилистические ошибки.	<b>4-6 баллов</b>	Непоследовательность и противоречивость в изложении материала; практическая значимость работы отсутствует; выводы отсутствуют, либо носят формальный характер, не связаны с поставленной целью и задачами; присутствуют стилистические и орфографические ошибки.	<b>0-3 балла</b>
5	Самостоятельность, индивидуальный вклад в исследование	Работа выполнена самостоятельно, не является компиляцией исследований, выполненными другими авторами, выводы характеризуют достижение цели и решение поставленных задач.	<b>7-9 баллов</b>	Работа выполнена частично самостоятельно, частично является компиляцией исследований, выполненных другими авторами, выводы характеризуют достижение цели и решение поставленных задач.	<b>4-6 баллов</b>	Работа является компиляцией, отсутствует оригинальность, самостоятельность и индивидуальный вклад в исследование.	<b>0-3 балла</b>

## 7.5.2. Критерии оценки оформления и структуры проектов (до 35 баллов):

№	Критерий	Высокий уровень выполнения		Средний уровень выполнения		Низкий уровень выполнения	
		Характеристика	Кол-во баллов	Характеристика	Кол-во баллов	Характеристика	Кол-во баллов
1	Титульный лист	Оформление полностью соответствует требованиям	<b>5 баллов</b>	Оформление не полностью соответствует требованиям	<b>2-4 балла</b>	Оформление не соответствует требованиям	<b>0-1 балл</b>
2	Оглавление	Оглавление есть, оформлено в соответствии с требованиями; изложение материала соответствует оглавлению, номера страниц совпадают	<b>5 баллов</b>	Оглавление есть, оформлено с нарушениями, частично не соответствует требованиям	<b>2-4 балла</b>	Оглавления нет или оно оформлено не по требованиям (не совпадают заголовки и номера страниц и т.п.)	<b>0-1 балл</b>
3	Введение	Введение включает в себя формулировку проблемы исследования, отражает актуальность темы, определение целей и задач, поставленных в работе, краткий обзор используемой литературы и источников, степень изученности данного вопроса.	<b>5 баллов</b>	Во введении отсутствует один или два структурных компонента: формулировка проблемы исследования; актуальность темы; цель и задачи; краткий обзор используемой литературы и источников; степень изученности данного вопроса.	<b>2-4 балла</b>	Во введении отсутствует большая часть структурных компонентов; отсутствует формулировка проблемы исследования; недостаточно обоснована актуальность темы; цель и задачи сформулированы некорректно; отсутствует или недостаточно освещена степень изученности данного вопроса.	<b>0-1 балл</b>
4	Основная часть	Работа структурирована, присутствует деление на главы и параграфы; названия глав и параграфов структурированы обоснованно; отсутствуют стилистические и орфографические ошибки. В тексте есть ссылки на приложения (при их наличии).	<b>5 баллов</b>	Деление на главы и параграфы присутствует, однако их названия не в полной мере соответствуют содержанию, сформулированы недостаточно обоснованно; наличие стилистических и/или орфографических	<b>2-4 балла</b>	Работа не структурирована, названия глав и параграфов сформулированы небоснованно, не отражают содержание работы; наличие стилистических и/или орфографических ошибок. В тексте отсутствуют ссылки на приложения (при их наличии).	<b>0-1 балл</b>



№	Критерий	Высокий уровень выполнения		Средний уровень выполнения		Низкий уровень выполнения			
		Характеристика	Кол-во баллов	Характеристика	Кол-во баллов	Характеристика	Кол-во баллов		
5	Заключение	В заключении приведены логичные и обоснованные выводы, соответствующие поставленным целям и задачам; обоснована практическая значимость обозначены направления дальнейших исследований и изложены предложения по возможному практическому использованию результатов исследования.	<b>5 баллов</b>	ошибок. В тексте есть ссылки на приложения (при их наличии), либо ссылки на приложения отсутствуют.		В заключении приведены выводы, частично соответствующие поставленным целям и задачам; обоснована практическая значимость работы; автор формально утверждает, что тема может исследоваться и в дальнейшем либо схематично обозначает направления дальнейших исследований.	<b>2-4 балла</b>	В заключении приведены выводы, не соответствующие поставленным целям и задачам; не обоснована практическая значимость работы; не обозначены направления дальнейших исследований и не изложены предложения по возможному практическому использованию результатов исследования.	<b>0-1 балл</b>
6	Библиография	Библиографический список содержит публикации, издания и источники, использованные автором; библиографический список оформлен в соответствии с требованиями.	<b>5 баллов</b>	Библиографический список содержит публикации, издания и источники, однако в работе ссылки присутствуют не на все источники; библиографический список оформлен с нарушением требований.	<b>2-4 балла</b>	Библиографический список содержит публикации, издания и источники, но ссылки отсутствуют; библиографический список оформлен с нарушением требований.	<b>0-1 балл</b>		
7	Приложения (могут отсутствовать)	Все приложения имеют названия; связаны с основным текстом работы; не являются избыточными.	<b>5 баллов</b>	Все приложения имеют названия; частично связаны с основным текстом работы.	<b>2-4 балла</b>	Приложения имеют или не имеют названия; частично связаны, либо не связаны с основным текстом работы.	<b>0-1 балл</b>		

**Примечание:** если за содержательную часть проекта работа не набрала 35 баллов, то она не допускается к защите, её можно доработать и представить к следующему Фестивалю проектов.

Представленный на заочный тур Фестиваля проект должен содержать: оглавление, введение, основную часть, заключение, список использованных источников и литературы, приложения (по желанию автора(ов)) (*смотрите приложение оформления оглавления*).

1. Титульная страница должна содержать фамилию, имя, отчество участника фестиваля, регион, город, название образовательной организации (школы); тему проекта; фамилию, имя, отчество научного руководителя (при наличии), направление проекта (образец смотреть в приложении).

2. Паспорт проекта (образец смотреть в приложении).

3. В оглавление включаются основные заголовки работы и соответствующие номера страниц (образец смотреть в приложении).

4. Введение должно включать в себя формулировку проблемы (предмета) исследования, отражать актуальность темы, определение целей и задач, поставленных перед исполнителем работы, краткий обзор используемой литературы и источников, степень изученности данного вопроса, характеристику личного вклада автора работы в решение избранной проблемы, гипотеза необходима в исследовательской работе в остальных типах проектов по необходимости.

5. Основная часть должна содержать информацию, собранную и обработанную исследователем: описание основных рассматриваемых фактов, характеристика методов решения проблемы; сравнение известных автору старых и предлагаемых методов решения; обоснование выбранного варианта решения (эффективность, точность, простота, наглядность, практическая значимость и т.д.). Основная часть делится на главы, разделы, желательно их назвать. Глав должно быть не менее двух.

6. В заключении в лаконичном виде формулируются выводы и результаты, полученные автором (с указанием, если возможно, направления дальнейших исследований и предложений по возможному практическому использованию результатов исследования).

7. В Список литературы заносятся публикации, издания и источники, использованные автором. Информация о каждом издании должна включать в строгой последовательности: фамилию, инициалы автора, название издания, выходные данные издательства, год издания, № выпуска (если издание периодическое), количество страниц. Все издания должны быть пронумерованы и расположены в алфавитном порядке.

8. Работа может содержать приложения с иллюстративным материалом (рисунки, схемы, карты, таблицы, фотографии и т.п.), которые должны быть связаны с основным содержанием.

9. На работу необходимо предоставить две рецензии. Одна должна быть от руководителя проекта, вторая от независимого эксперта (можно пригласить из другой школы педагога).

Таблица 5

### 7.5.3. Критерии оценки представления (защиты) проектов (до 50 баллов):

№	Критерий	Высокий уровень выполнения		Средний уровень выполнения		Низкий уровень выполнения	
		Характеристика	Кол-во баллов	Характеристика	Кол-во баллов	Характеристика	Кол-во баллов
1	Соответствие представления содержанию работы	Доклад и презентация полностью соответствует содержанию работы; все основные результаты исследования полностью раскрыты.	9-10 баллов	Доклад и презентация соответствуют содержанию работы; раскрывают большую часть результатов исследования; о некоторых важных результатах упомянуто в скользь; присутствует дисбаланс в представлении результатов исследования.	4-8 баллов	Доклад и презентация не соответствует содержанию работы исходя из доклада и презентации не складывается представление о достигнутых автором результатах; присутствует дисбаланс в представлении результатов исследования.	0-3 балла
2	Качество доклада	Устная речь согласуется со слайдами презентации и дополняет их, доклад не сопровождается чтением текста со слайда. Соблюден	9-10 баллов	Устная речь в основном согласуется со слайдами презентации и дополняет их, доклад периодически сопровождается	4-8 баллов	Устная речь полностью либо частично согласуется со слайдами презентации, либо доклад сопровождается чтением текста со	0-3 балла

3	Уровень владения материалом	установленный регламент. Продуктивный уровень владения материалом; четкость изложения материала, свобода использования данных; убедительность аргументов, в том числе при ответе на вопросы; адекватное использование современной терминологии.	<b>9-10 баллов</b>	чтением текста со слайда. Продуктивный уровень владения материалом; недостаточно уверенное изложение материала и использование данных; не всегда приводятся убедительные аргументы; допускается не всегда обобщенное упоминание терминологии.	<b>4-8 баллов</b>	слайда. Установленный регламент. Репродуктивный уровень владения материалом; неуверенное изложение материала; отсутствие свободного использования данных; допускается не всегда обобщенное упоминание терминологии.	<b>0-3 балла</b>
4	Эффективность взаимодействия с аудиторией	Проявление развитых коммуникативных навыков: уверенность при защите проекта; краткость и конкретность ответов на вопросы комиссии и аудитории, отсутствие пространственных рассуждений. Умение принимать разные точки зрения и адекватно реагировать и принимать	<b>9-10 баллов</b>	Демонстрация среднего уровня владения коммуникативными навыками: испытывает незначительные затруднения при формулировке ответов на вопросы комиссии и аудитории, допускаются пространственные рассуждения при ответах на вопросы,	<b>4-8 баллов</b>	Демонстрация низкого уровня владения коммуникативными навыками: испытывает затруднения при формулировке ответов на вопросы комиссии и аудитории, часто допускаются пространственные рассуждения при ответах на вопросы, отсутствие конкретики в ответах на вопросы; неумение обосновать собственную точку	<b>0-3 балла</b>

5	Уровень мультимедийного сопровождения	критические замечания. Обоснованность в своей точки зрения.		отсутствие конкретики в некоторых ответах на вопросы; умение принимать разные точки зрения, либо бездоказательные попытки противопоставления собственной точки зрения.		зрения.	
	Уровень мультимедийного сопровождения	Качество презентации: соответствие презентации содержанию работы и содержанию доклада; слайды презентации не дублируют, а дополняют и иллюстрируют текст доклада	<b>9-10 баллов</b>	Качество презентации: Частичное соответствие презентации основным положениям работы и содержанию доклада; презентация частично дублирует текст доклада.	<b>4-8 баллов</b>	Недостаточное качество презентации: презентация полностью дублирует доклад.	<b>0-3 балла</b>

### **VIII. Награждение участников Фестиваля**

8.1. Члены жюри каждой секции определяют одного победителя и двух призеров по 4-м возрастным группам:

- 1 группа - 2-3 класс.
- 2 группа - 4-5 класс;
- 3 группа - 6-7 класс;
- 4 группа - 8-11 класс.

Если в секции представлено менее пяти проектов, то присуждаются призовые места только в том случае, если проект набрал не менее 50 % от максимального количества баллов.

8.2. В каждой секции предусмотрен «Приз зрительских симпатий» (он может присуждаться или не присуждаться, по решению жюри).

8.3. Все участники Фестиваля проектов получают удостоверения, руководителям проектов вручаются сертификаты, членам жюри – благодарственные письма.







**Образец оформления титульного листа**

Муниципальное бюджетное общеобразовательное учреждение  
«Средняя общеобразовательная школа № 1»

**Влияние климата природных зон  
на растительный и животный мир**

Тип проекта \_\_\_\_\_  
Направление \_\_\_\_\_  
Секция \_\_\_\_\_

**Авторы:** Петрова Юлия  
Геннадьевна, 8 класс

**Руководитель:** Смирнова  
Татьяна Павловна, учитель  
географии

г. Реж, 2022

ПРОТОКОЛ ШКОЛЬНОГО ЭТАПА  
XV ФЕСТИВАЛЯ ПРОЕКТОВ  
«ПЛАНЕТА ОТКРЫТИЙ»

\_\_\_\_\_ /  
(наименование образовательного учреждения)

\_\_\_\_\_ /  
(дата)

Секция	Место	Ф.И.О. обучающегося (-щихся)	Класс	Название проекта	Руководитель
	I				
	II				
	III				
	I				
	II				
	III				
	I				
	II				
	III				

Руководитель ОУ \_\_\_\_\_ / \_\_\_\_\_  
МП

**Пример оформления оглавления**

Тема: «Исследование эффективности использования автоматических теплиц для выращивания зелени в Режевском районе»

ВВЕДЕНИЕ.....	3
1 ТЕОРЕТИЧЕСКАЯ ЧАСТЬ.....	4
1.1. Изучение этапов создания автоматической теплицы и принцип работы.....	4
1.2. Изучение особенностей выращивания зелени.....	8
2 ПРАКТИЧЕСКАЯ ЧАСТЬ.....	12
2.1. Создание автоматической теплицы.....	12
2.2. Выращивание зелени в автоматической теплице и в открытом грунте.....	16
3. ПЕРСПЕКТИВЫ РАЗВИТИЯ ПРОЕКТА.....	19
ЗАКЛЮЧЕНИЕ.....	21
БИБЛИОГРАФИЯ.....	22
ПРИЛОЖЕНИЯ.....	23

## Приложение 6

### Образец паспорта проекта (образец для участников 8-11 классов)

№	Наименование пункта	Описание
1	Название проекта	Название выполняет несколько функций – и привлечение внимания, и придание идее некоторой солидности, и просто упрощает коммуникацию. Название с одной стороны должны отражать основное содержание проекта, с другой – выполнять PR – функции. Название проекта должно быть броским и кратким. Оно может быть достаточно общим (например «Юный исследователь») или содержать подзаголовок, «Юный исследователь. Создание условий для поддержки одаренных детей».
2	Автор проекта	Ф, И, О, автора проекта (или членов группы).
3	Аннотация проекта	Содержит ясное и краткое описание сути проекта. Её цель – привлечь внимание, сформировать положительное отношение к проекту. Структура аннотации состоит из четких связных ответов на вопросы: <ul style="list-style-type: none"> <li>- описание основной идеи проекта и конкретных действий по её реализации;</li> <li>- указание целевой аудитории;</li> <li>- обозначение географии проекта (где будет выполняться проект);</li> <li>- каковы наиболее значимые ожидаемые результаты (как он улучшит жизнь людей).</li> </ul>
4	Проблема на решение которой направлен проект.	Этот раздел должен быть очень объемным: Вам необходимо лишь поставить проблему, а не убеждать в том, насколько она важна, необходимо максимально точно определить перечень социальных проблем, на решение которых направлен проект. Описывая проблему, рассказывайте о существующей ситуации в стране в целом и вашем регионе конкретно, демонстрируя свою компетентность с помощью статистических данных, ссылок на научную и литературу. Почему актуален проект? В чем сущность? Инновационность? Другими словами: почему данный проект нужен здесь и сейчас.
5	Цель проекта	Здесь необходимо описать, какую ставит перед собой цель исполнитель для решения выбранной проблемы. Цель должна быть: Конкретной: четкой. Если в цели есть слова: «больше», «раньше», то нужно обязательно указать, на сколько (рублей, минут, процентов и т.д.). Измеримой: Результат достижения цели должен быть измерим. Достижимой: Вы должны быть способны достичь этой цели, хотя бы в потенциале. Реалистичной: необходимо реально оценивать свои ресурсы по достижению цели. Это не означает, что цель не должна быть амбициозной, как раз наоборот. Определенной по времени: Должны быть четко поставлены сроки достижения цели.
6	Задачи проекта	Вам необходимо описать, какие задачи нужно решить для достижения поставленных целей. Задачи можно разделить на несколько категорий: <ul style="list-style-type: none"> <li>- организационные (сформировать группу, организовать клуб, оборудовать кабинет)</li> <li>- учебные (передать технологию, обучить группу волонтеров, консультантов);</li> <li>- методические (разработать программу, выпустить методическое пособие, распространить технологию в регионе);</li> </ul>

		-информационные (выступить в СМИ о реализации проекта не менее 3 раз, провести цикл выступлений).		
7	Сроки реализации проекта	Указать конкретные сроки проекта (с ... по...)		
		Сроки	Мероприятие	Ответственный
		Подготовительный этап		
		Основной этап		
		Аналитический этап		
8	Ресурсное обеспечение проекта	<p>Дать краткое описание ресурсов, которыми располагает заявитель для реализации проекта.</p> <p>Прописать необходимые ресурсы для реализации проекта: материальные, технические, кадровые, методические, интеллектуальные, административные.</p>		
9	Источники и объём финансирования	<p>Указать объём средств, необходимых для реализации мероприятий проекта.</p> <p>Всего- __, и в том числе:</p> <ol style="list-style-type: none"> <li>1) Объём собственных средств заявителя, направляемых на реализацию мероприятий проекта;</li> <li>2) Объём привлеченных (благотворительных) средств, поступивших от сторонних организаций или граждан на реализацию мероприятий проекта;</li> <li>3) Объём дополнительно требуемых средств.</li> </ol>		
10	Ожидаемые результаты проекта	<p>В этом разделе необходимо подробно описать (с указанием количественных показателей), что будет получено в результате выполнения данного проекта. Например, если запланировано проведение семинара, то, сколько человек будет обучено в результате; если это программа по предоставлению каких-либо услуг, то, сколько человек или организаций (привести перечень этих организаций) будут пользоваться этими услугами и т.д.</p>		
11	Показатели ожидаемой эффективности реализации проекта	<p>Указать следующие обязательные (общие для всех проектов) показатели ожидаемой эффективности реализации проекта.</p> <ol style="list-style-type: none"> <li>1) Общее число детей и взрослых, принимавших участие в мероприятии проекта-_____ человек;</li> <li>2) Число семей, находящихся в трудной жизненной ситуации, включенных в состав целевой группы проекта и получивших помощь с использованием новых методик и технологий _____ семей</li> </ol>		

## ПРАВИЛА СОСТАВЛЕНИЯ ПРЕЗЕНТАЦИИ (основные рекомендации)

Это лишь рекомендации, собранные из разных источников, и приведенные к единому знаменателю, возможно, Вы составите лучше! Но мы предлагаем воспользоваться этими, так как они основаны на опыте разных людей.

### Особенности построения презентации.

Пожалуйста, старайтесь делать ВСЮ презентацию в едином дизайнерском решении. Это совсем не сложно, если следить за несколькими важнейшими деталями:

- **одинаковый шрифт для текста** на всех слайдах (предпочтительнее всего использовать шрифты без засечек, например, Arial или Tahoma);
- **одинаковый формат заголовков** на всех слайдах (если Вы решили делать заголовок везде синего цвета, то пусть он будет везде именно этого цвета, а не красного или не какого-нибудь другого оттенка).

Пример представлен ниже:

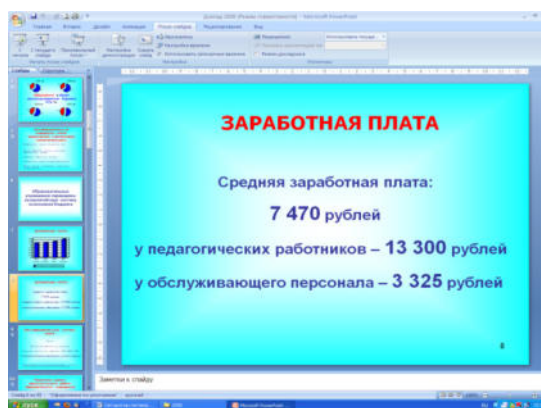


Рисунок 1

– **иллюстративный ряд** должен состоять только из крупных картинок! Рекомендуется использовать следующие типы иллюстраций: картинка, фотоиллюстрация, схема, картина, график, таблица, диаграмма, видеоролик. «Правильная» диаграмма не должна быть перегружена (рис. 2). Увеличивайте картинку, растягивая её за углы, а не за бока!



Рисунок 2

При подборе **иллюстраций** желательно учитывать, что они должны быть содержательными. Избегайте «заезженных» картинок – клипартов. Когда в презентации, посвященной какому-либо российскому продукту, встречается картинка, изображающая довольных потребителей с явно американскими улыбками или европейской беззаботностью (рис. 3 а), становится как-то не по себе. Это же можно отнести и к фотографиям школьников и учебного процесса (рис. 3 б).

Рекомендуем использовать «Яндекс. Картинки», где по любому запросу можно легко найти нужные картинки с нашим национальным колоритом.



Рисунок 3

**Таблицы** в презентации советуем использовать минимум таблиц с большим количеством ячеек (не рекомендуем делать в таблице более 4 столбцов и больше 5 строк, пример – на рис. 4).

	ГОРОД	СЕЛО	ИТОГО
2010 год	432	90	522
2011 год	411	66	477
2012 год	393	54	447
2013 год	423	67	490

Рисунок 4

Минимум лишних графических элементов, загромождающих слайд и мешающих вставлять необходимую информацию компактно, за счет чего презентация неоправданно раздувается.

– **звуковой ряд** – музыкальное или речевое сопровождение, звуковые эффекты. Презентация и звуковой файл должны быть сохранены в ОТДЕЛЬНОЙ папке с удобным для Вас названием (например: «Фестиваль проектов, 4.03.2017»);

– **анимационный ряд** – это, как правило, картинки с движением: фигурки, «ожившие» схемы и «растущие» диаграммы;

– **цветовая гамма**: общий тон и цветные заставки, иллюстрации, линии должны сочетаться между собой и не противоречить смыслу и настроению презентации;

– **шрифтовой ряд**: используйте достаточно крупный размер шрифта (не ниже 14 Arial, в идеале – 16 Arial). Выбрать шрифты желательно, не увлекаясь их затейливостью и разнообразием. Чем больше разных шрифтов вы используете, тем труднее воспринимаются ваши слайды. Однако надо продумать шрифтовые выделения, их подчиненность и логику. Стиль основного шрифта тоже важен. В любом случае, выбранные вами шрифты должны легко восприниматься;

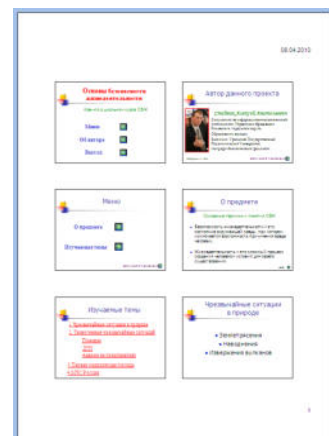
– **специальные эффекты**: важно, чтобы в вашей презентации они не отвлекали внимание на себя, а лишь усиливали главное.

Удобно, когда на слайды вставлены номера (рис. 5 а) и презентация распечатана (по 6 – 9 слайдов на странице (рис. 5 б)), удобно Вам – удобно Вашему помощнику.

Вот примеры.



а)



б)

Рисунок 5

НЕ СТОИТ ЗАБЫВАТЬ про то, что в 98 % случаев из 100 % яркость лампы проектора значительно выше, чем яркость монитора, поэтому цвета на отображаемом экране могут существенно отличаться от тех, на которые Вы рассчитывали. Пример см. на рис. 6.



Рисунок 6

**ВАЖНО!** Презентация должна быть проверена запуском на том компьютере, на котором её будут показывать. Логично будет, если Вы ее сохраните на этом компьютере, и будете запускать с него, а не с внешнего носителя. Будет замечательно, если Вы всё отрепетируете заранее.

Помните: презентация это **единое целое**, а не набор разномастных слайдов с нелепой анимацией! Искусство не в том, чтобы сделать 100 слайдов, а в том, чтобы потом эти 100 превратить в 50 без потери существенной информации!

**ВНИМАНИЕ!!!** Данные правила являются **ОБЯЗАТЕЛЬНЫМИ** при составлении презентаций для мероприятий, проводимых Управлением образования Режевского городского округа.

Успехов при создании презентаций!



## Глоссарий

**Проект** – с латинского языка переводится «брошенный вперёд».

**Проектная деятельность** — это деятельность, в рамках которой на фоне формирования методологических основ познавательного процесса создаётся материальный (объективно новый) продукт. Реализацию предваряет представление о будущем проекте, планирование процесса создания продукта. Результат проекта должен быть точно соотнесён со всеми характеристиками, сформулированными в его замысле.

**Проектирование** – это процесс разработки и создания проекта (прототипа, прообраза предполагаемого или возможного объекта, или состояния).

**Прогнозирование** – выстраивается предположение, что может быть исходя из имеющихся условий, каким должна быть система внешних и внутренних условий, чтобы получить нужные результаты.

**Планирование** – процесс определения совокупности организационно – технических, экономических, финансовых и социальных решений, учета необходимых условий для развития объекта в настоящее время и в обозримом будущем.

**Моделирование** – исследование объекта познания на их модели, построение и изучение моделей, реально существующих объектов, процессов или явлений с целью получения объяснения этих явлений, а также для предсказания явлений, интересующих исследователя.

**Конструирование** – создание агрегатов и узлов аппарата, процесс определения формы, размера, взаимного расположения и параметров частей и элементов конструкции аппарата, его агрегатов и систем, способа их соединения.

**Учебно-исследовательская деятельность** — это деятельность, в рамках которой осуществляется целенаправленное формирование методологических основ познавательного процесса в контексте частно-предметной и межпредметной ориентации. Логика построения УИД включает формулировку проблемы исследования, выдвижение гипотезы и последующую экспериментальную или модельную проверку выдвинутых предположений.

**Исследование** – это процесс выработки новых знаний, один из видов познавательной деятельности человека.

**Идея проекта** – замысел проекта или наиболее существенная его часть.

**Реализация проекта** – процесс исполнения плана проекта путем выполнения включенных в него работ.

**Цель** – это идеальный или реальный предмет сознательного или бессознательного стремления субъекта; конечный результат, на который преднамеренно направлен процесс; «доведение возможности до её полного завершения»; осознанный образ предвосхищаемого результата. Цель формулируется кратко и предельно точно, в смысловом отношении выражая то основное, что намевается сделать исследователь, к какому конечному результату он стремится.

**Задача** – проблемная ситуация с явно заданной целью, которую необходимо достичь; в более узком смысле задачей также называют саму эту цель, данную в рамках проблемной ситуации, то есть то, что требуется сделать.

**Задача исследования** — это выбор путей и средств для достижения цели в соответствии с выдвинутой гипотезой. Задачи лучше всего формулировать в виде утверждения того, что необходимо сделать, чтобы цель была достигнута. Постановка задач основывается на дроблении цели исследования на подцели. Перечисление задач строится по принципу от наименее сложных к наиболее сложным, трудоёмким, а их количество определяется глубиной исследования.

**Гипотеза** - предположение или догадка; утверждение, предлагающее доказательство, в отличие от аксиом, постулатов, не требующих доказательств. Гипотеза считается научной, если она удовлетворяет научному методу, т.е. объясняет все факты, которые гипотеза призвана объяснить; не является логически противоречивой; принципиально проверяема, т.е. потенциально может быть проверена критическим экспериментом; не противоречит ранее установленным фактам; приложимо к возможно более широкому кругу явлений. Также она может определяться как форма развития знаний, представляющая собою обоснованное предложение, выдвигаемое с целью выяснения свойств и причин исследуемых явлений.

**Объектная область исследования** – это сфера науки и практики, к которой относится объект исследования. В школьной практике она может соответствовать той или иной учебной дисциплине, например: математике. Биологии, литературе, физике и т.д.

**Объект исследования** – это определённый процесс или явление, порождающее проблемную ситуацию. Объект – это своеобразный носитель проблемы, то, на что направлена исследовательская деятельность. С понятием «объекта» тесно связано понятие «предмета» исследования.

**Предмет исследования** – это конкретная часть объекта, внутри которой ведётся поиск. Предметом исследования могут быть явления в целом, отдельные их стороны, аспекты и отношения между отдельными сторонами и целым (совокупность элементов, связей, отношений в конкретной области объекта). Именно предмет исследования определяет тему работы.

**Приложение** – это часть текста научного исследования, имеющая дополнительное (обычно справочное) значение, необходимое для более полного освещения темы. Оно размещается после основного текста. По содержанию приложения различаются на копии документов, статические материалы и т.п. По форме они представляют собой тексты, графики, карты, таблицы и др. Основные требования при оформлении приложений можно сформулировать так:

- они размещаются после библиографического списка;
- в оглавлении приложение оформляется в виде самостоятельной рубрики, со сквозной нумерацией страниц всего текста;
- каждое приложение оформляется на отдельном листе и должно иметь заголовок в правом верхнем углу.